

SC Bio Piersicuta SRL

Carei, str. Tireamului, nr. 22,

Jud. Satu Mare, J30/230/2018

CUI: 39024420

Nr.: 40 / 30.05.2023

**CATRE,**

**APM SATU MARE**

**REF.: ADRESA NR. 10013 DIN 12.08.2022**

Subsemnata, ing. Nuna Mihaela, reprezentant al SC Bio Piersicuta SRL cu sediul in localitatea Carei, str. Tireamului, nr. 22, jud. Satu Mare, atestat pentru Studiu de evaluare adecvată, Raport de mediu conform Certificatelor de inscriere seria RGX nr. 202/13.04.2022, seria RGX nr. 099/21.12.2021, respectiv seria RGX 142/03.03.2022, referitor la adresa d-voastra nr. 10013 din 12.08.2022, va transmitem urmatoarele:

1. Evidenta habitatelor de interes comunitar, inclusiv ale habitatelor forestiere pentru Amenajamentul ocolului silvic Satu Mare, UP I Satu Mare, UP I Paulesti-Beltiug, UP I Noroieni – Bercu, s-a facut prin realizarea corespondentei, folosind descrierea parcelara din amenajamente, dintre tipul de padure stabilit pentru fiecare unitate amenajistica in parte si Habitatul Natura 2000 si echivalentul in Habitatul romanesc din literatura de specialitate – **“Habitatele din Romania”** – Nicolae Donita – Editura Tehnica Silvica, 2005:

***Evidenta habitatelor de interes comunitar, inclusiv ale habitatelor forestiere pentru UP I Paulesti-Beltiug***

Nr. crt.	Unitatea de productie	Unitatea amenajis- tica (u.a.)	Supraf- ata S (ha)	Vârst- a ani	Lucrări propuse		Tip pădure	Habitat Natura 2000	Habitat romanesc
					denumire	Suprafata de parcurs (%)			
1	I Păulești - Beltiug	1A	0.8	9	Rărituri	0.4	9312	92A0	R4405
2	I Păulești - Beltiug	1B	0.8	16	Tăieri igienă		9312	92A0	R4405
3	I Păulești - Beltiug	1C	3.2	10	Tăieri igienă		9312	92A0	R4405
4	I Păulești - Beltiug	2A	1.5	2	Degajări, Completări		9312	92A0	R4405
5	I Păulești - Beltiug	2B	0.8	9	Tăieri igienă		9312	92A0	R4405

6	I Păulești - Beltiug	2C	2.0	25	Tăieri igienă		9312	92A0	R4405
7	I Păulești - Beltiug	2N1	0.7						
8	I Păulești - Beltiug	3A	6.2	10	Completări		9312	92A0	R4405
9	I Păulești - Beltiug	3E	0.6	2	Îngrijirea culturilor, Compl		9312	92A0	R4405
10	I Păulești - Beltiug	3F	9.2	25	T.Rase, Împăduriri/0, 5 Îngrijirea Culturilor	0.5	9312	92A0	R4405
11	I Păulești - Beltiug	4N1	7.4						
12	I Păulești - Beltiug	5A	1.4	17	Tăieri igienă		9312	92A0	R4405
13	I Păulești - Beltiug	5B	4.3	25	Tăieri igienă		9312	92A0	R4405
14	I Păulești - Beltiug	7	1.8	28	T.Rase, Împăduriri, Îngrijirea Culturilor		9312	92A0	R4405
15	I Păulești - Beltiug	8	2.2	15	Rărituri		9312	92A0	R4405
16	I Păulești - Beltiug	9A	4.7	29	T.Rase, Împăduriri, Îngrijirea Culturilor		9312	92A0	R4405
17	I Păulești - Beltiug	9C	1.0	25	T.Rase, Împăduriri, Îngrijirea Culturilor		9312	92A0	R4405
18	I Păulești - Beltiug	9D	2.7	4	Degajări,Com pletări		9312	92A0	R4405
19	I Păulești - Beltiug	9E	4.5	29	T.Rase, Împăduriri, Îngrijirea Culturilor		9312	92A0	R4405
20	I Păulești - Beltiug	9F	2.7	4	Degajări,Com pletări		9312	92A0	R4405
21	I Păulești - Beltiug	9N1	3.9						
22	I Păulești - Beltiug	13	1.0	35	T.Rase, Împăduriri, Îngrijirea Culturilor		9312	92A0	R4405
23	I Păulești - Beltiug	17A	1.1	15	Tăieri igienă		9312	92A0	R4405

24	I Păulești - Beltiug	17B	0.5	30	T.Rase, Împăduriri, Îngrijirea Culturilor		9312	92A0	R4405
25	I Păulești - Beltiug	17C	5.0	10	Completări		9312	92A0	R4405
26	I Păulești - Beltiug	17N1	1.8						
27	I Păulești - Beltiug	17N2	2.1						
28	I Păulești - Beltiug	18A	9.0	29	T.Rase, Împăduriri, Îngrijirea Culturilor		9312	92A0	R4405
29	I Păulești - Beltiug	18B	1.0	5	Curățiri		9312	92A0	R4405
30	I Păulești - Beltiug	18M1	1.0						
31	I Păulești - Beltiug	19A	4.3	29	T.Rase, Împăduriri, Îngrijirea Culturilor		9312	92A0	R4405
32	I Păulești - Beltiug	19B	3.6	20	Rărituri		9312	92A0	R4405
33	I Păulești - Beltiug	19C	5.2	25	Tăieri igienă		9312	92A0	R4405
34	I Păulești - Beltiug	19D	2.5	40	Rărituri	0.8	9312	92A0	R4405
35	I Păulești - Beltiug	19E	3.6	28	T.Rase, Împăduriri, Îngrijirea Culturilor		9312	92A0	R4405
36	I Păulești - Beltiug	19M1	1.2						
37	I Păulești - Beltiug	19N1	3.1						
38	I Păulești - Beltiug	21E	2	10	Rărituri	0.3	9312	92A0	R4405
39	I Păulești - Beltiug	21F	2.1	28	T.Rase, Împăduriri, Îngrijirea Culturilor		9312	92A0	R4405
40	I Păulești - Beltiug	21G	3.1	28	T.Rase, Împăduriri, Îngrijirea Culturilor		9312	92A0	R4405
41	I Păulești - Beltiug	21J	1.8	10	Tăieri igienă		9312	92A0	R4405



42	I Păulești - Beltiug	23A	0.6	29	T.Rase, Împăduriri, Îngrijirea Culturilor		9312	92A0	R4405
43	I Păulești - Beltiug	24A	0.5	39	T.Rase, Împăduriri, Îngrijirea Culturilor		9312	92A0	R4405
44	I Păulești - Beltiug	24B	1.0	20	Rărituri	0.3	9312	92A0	R4405
45	I Păulești - Beltiug	24C	2.2		Împăduriri(făr ă T de reg)		9312	92A0	R4405
46	I Păulești - Beltiug	24D	0.6	28	T.Rase, Împăduriri, Îngrijirea Culturilor		9312	92A0	R4405
47	I Păulești - Beltiug	24M1	1.6						
48	I Păulești - Beltiug	25A	0.4	10	Curățiri		9312	92A0	R4405
49	I Păulești - Beltiug	25B	2.2	5	Degajări,Com pletări		9312	92A0	R4405
50	I Păulești - Beltiug	25C	0.2		Împăduriri(făr ă T de reg) Ingrijirea culturilor				
51	I Păulești - Beltiug	29A	3.7	15	Rărituri	0.8	9312	92A0	R4405
52	I Păulești - Beltiug	29B	2.9	12	Rărituri	0.7	9312	92A0	R4405
53	I Păulești - Beltiug	29C	2.3	47	T.Rase, Împăduriri, Îngrijirea Culturilor		9312	92A0	R4405
54	I Păulești - Beltiug	29D	0.5		Împăduriri(făr ă T de reg)		9312	92A0	R4405
55	I Păulești - Beltiug	59A	3.7	100	T. Progresive(in sam,p lum) Ajutorarea reg. naturale		7411		
56	I Păulești - Beltiug	59B	9.7	65	Tăieri igienă		7112		
57	I Păulești - Beltiug	59C	1	35	Rărituri	0.6	7112		
58	I Păulești - Beltiug	59D	2.8	55	Rărituri	0.5	7112		
59	I Păulești - Beltiug	59E	1.3	10	Degajări,Com pletări		7411		

60	I Păulești - Beltiug	60	5.3	65	Tăieri igienă		7411		
61	I Păulești - Beltiug	61A	16.8	85	T.Progresive (insam, p/0,7S Ajutorarea reg. naturale		7411		
62	I Păulești - Beltiug	61B	2	35	Rărituri		7411		
	<b>Total</b>		<b>178.7</b>						

***Evidenta habitatelor de interes comunitar, inclusiv ale habitatelor forestiere pentru UPI  
Noroieni – Bercu***

Nr. crt.	Unitatea de producție	Unitatea amenajisti că (u.a.)	Suprafaț a S (ha)	Vârst a ani	Lucrări propuse		Tip pădure	Habitat Natura 2000	Habitat romanes
					denumire	Suprafața de parcurs (%)			
1	I Noroieni Bercu	21A	1.8	5	Degajări		9711		R4403
2	I Noroieni Bercu	21D	3.6	25	Tăieri de conservare		9711		R4403
3	I Noroieni Bercu	21H	0.6	35	Rărituri		9711		R4403
4	I Noroieni Bercu	21J	1.1	25	Rărituri		6324	91Y0	R4147
5	I Noroieni Bercu	26A	0.5	50			6153	9160	R4145
6	I Noroieni Bercu	26B	0.7	30	Tăieri de conservare		6153	9160	R4145
7	I Noroieni Bercu	26C	0.3		Împăduriri(fă ră T de reg)		6153	9160	R4145
8	I Noroieni Bercu	86B	6.3	20	Rărituri		6221	91Y0	R4147
9	I Noroieni Bercu	86C	2.0	60	Rărituri	0.5	6112		R4139
10	I Noroieni Bercu	90A	6.5	70	Rărituri	0.4	6221	91Y0	R4147
11	I Noroieni Bercu	90B	5.2	65	Rărituri	0.5	6112		R4139
12	I Noroieni Bercu	92A	23.2	60	Rărituri	0.5	6153	9160	R4145
13	I Noroieni Bercu	93	3.1	60	Rărituri	0.6	6153	9160	R4145
14	I Noroieni Bercu	94	4.9	60	Rărituri	0.6	6153	9160	R4145
15	I Noroieni Bercu	98	31.1	60	Rărituri	0.7	6112		R4139

16	I Noroieni Bercu	102B	8.3	45	Rărituri	0.6	6324	91Y0	R4147
17	I Noroieni Bercu	103B	0.4	35	Tăieri de conservare		6324	91Y0	R4147
18	I Noroieni Bercu	103C	1.0	65			6324	91Y0	R4147
19	I Noroieni Bercu	103D	4.9	55	Rărituri	0.5	6324	91Y0	R4147
20	I Noroieni Bercu	103E	0.5	55			6324	91Y0	R4147
21	I Noroieni Bercu	103F	1.0	30	Rărituri		6324	91Y0	R4147
22	I Noroieni Bercu	104A	1.0	30	Rărituri	0.5	6324	91Y0	R4147
23	I Noroieni Bercu	104B	0.5	50	Rărituri	0.4	6324	91Y0	R4147
24	I Noroieni Bercu	105B	4.4	60	Rărituri	0.6	6324	91Y0	R4147
25	I Noroieni Bercu	105C	0.4	50			6324	91Y0	R4147
26	I Noroieni Bercu	105A1	0.6						
27	I Noroieni Bercu	107A	14.3	40	Rărituri		6324	91Y0	R4147
28	I Noroieni Bercu	107D	1.2	35	Tăieri de conservare		6324	91Y0	R4147
29	I Noroieni Bercu	110	18.2	65	Rărituri	0.6	6324	91Y0	R4147
			<b>147.6</b>						

***Evidenta habitatelor de interes comunitar, inclusiv ale habitatelor forestiere pentru UP I Satu Mare***

Nr. crt.	Unitatea de producti e	Unitatea amenajist ică (u.a.)	Suprafaț a S (ha)	Vârsta ani	Lucrări propuse		Tip pădure	Habitat Natura 2000	Habitat romanesc
					denumire	Supraf ața de parcur s (%)			
1	I Satu Mare	1A	0.9	25	RARITURI	0.9	6122		
2	I Satu Mare	1B	1.2	35	IGIENA	1.0	6324		
3	I Satu Mare	1C	0.8	35	RARITURI	0.8	6324		
4	I Satu Mare	1D	0.9	35	RARITURI	0.6	6122		
5	I Satu Mare	1E	15.1	55	RARITURI	15.1	6122		



6	I Satu Mare	1F	2.8	15	CURATIRI	2.8	6122		
7	I Satu Mare	1G	1.2	15	CURATIRI	1.2	6122		
8	I Satu Mare	1H	1.3	25	RARITURI	1.3	6122		
9	I Satu Mare	2	15.1	140	IGIENA	12.5	6324		
10	I Satu Mare	3A	8.3	20	CURATIRI	8.3	6324		
11	I Satu Mare	3B	4.8	15	DEGAJARI	4.8	6324		
12	I Satu Mare	3C	0.3	25	IGIENA	0.2	6324		
13	I Satu Mare	3D	0.9	25	RARITURI	0.9	6324		
14	I Satu Mare	3E	0.3	30	RARITURI	0.3	6324		
15	I Satu Mare	3F	0.4	30	RARITURI	0.4	6324		
16	I Satu Mare	3G	0.2	20	CURATIRI	0.2	6324		
17	I Satu Mare	3N1	0.8						
18	I Satu Mare	4A	13.1	150	CONSERVARE	13.1	6324		
19	I Satu Mare	4B	11.2	25	RARITURI	11.2	6324		
20	I Satu Mare	4C	2.7	15	CURATIRI	2.7	6324		
21	I Satu Mare	4D	0.5	60	IGIENA	0.4	6122		
22	I Satu Mare	5	17	145	IGIENA	14.1	6324		
23	I Satu Mare	6A	17	150	PROGRESIVE	10.2	6324		
24	I Satu Mare	6B	4.2	15	CURATIRI	2.5	6324		
25	I Satu Mare	6C	0.7	25	RARITURI	0.3	6324		
26	I Satu Mare	6N1	0.1						
27	I Satu Mare	7A	22.3	145	CONSERVARE	22.3	6324		
28	I Satu Mare	7B	0.3	35	IGIENA	0.2	6324		
29	I Satu Mare	7C	0.8	25	RARITURI	0.8	6122		
30	I Satu Mare	8A	12.4	145	IGIENA	10.3	6324		
31	I Satu Mare	8B	5.2	25	RARITURI	2	6122		

32	I Satu Mare	8C	1.6	145	CONSERVARE	1.6	6324		
33	I Satu Mare	9A	7.6	15	CURATIRI	7.6	6324		
34	I Satu Mare	9B	16.8	45	RARITURI	16.8	6324		
35	I Satu Mare	9A1	0.7						
36	I Satu Mare	10	9.8	30	RARITURI	9.8	6122		
37	I Satu Mare	11	18.7	35	RARITURI	11.2	6324		
38	I Satu Mare	12A	4.9	35	RARITURI	4.9	6324		
39	I Satu Mare	12B	10.1	70	RARITURI	5.1	6321		
40	I Satu Mare	12C	4.3	30	RARITURI	4.3	6321		
41	I Satu Mare	12D	4.5	35	RARITURI	4.5	6321		
42	I Satu Mare	13A	4.4	40	RARITURI	4.4	6122		
43	I Satu Mare	13B	5.4	30	RARITURI	5.4	6324		
44	I Satu Mare	13C	1.4	45	IGIENA	1.2	6122		
45	I Satu Mare	13D	1.3	35	RARITURI	1.3	6122		
46	I Satu Mare	13E	0.6	35	IGIENA	0.5	6122		
47	I Satu Mare	13F	1.5	50	IGIENA	1.2	6122		
48	I Satu Mare	13G	1.7	50	RARITURI	1.7	6122		
49	I Satu Mare	13A1	0.4						
50	I Satu Mare	14A	10.7	70	IGIENA	8.9	6322		
51	I Satu Mare	14B	0.8	35	IGIENA	0.7	6322		
52	I Satu Mare	14C	6.8	30	RARITURI	3.4	6322		
53	I Satu Mare	14D	5.2	30	RARITURI	5.2	6322		
54	I Satu Mare	15	4.3	100	IGIENA	3.6	6122		
55	I Satu Mare	16A	3	20	RARITURI	3	6221	91Y0	R4147
56	I Satu Mare	16B	8.9	110	IGIENA	7.4	6221	91Y0	R4147
57	I Satu Mare	16C	2.3	15	CURATIRI	2.3	6221	91Y0	R4147



58	I Satu Mare	17A	1	20	RARITURI	1	6221	91Y0	R4147
59	I Satu Mare	17B	8.4	65	RARITURI	5	6111	91Y0	R4143
60	I Satu Mare	17C	11.3	80	IGIENA	9.4	6111	91Y0	R4143
61	I Satu Mare	17D	0.3	35	RARITURI	0.3	6111	91Y0	R4143
62	I Satu Mare	17E	1.5	25	RARITURI	1.5	6111	91Y0	R4143
63	I Satu Mare	17F	1.4	80	IGIENA	1.2	6111	91Y0	R4143
64	I Satu Mare	18A	2.2	85	IGIENA	1.8	6111	91Y0	R4143
65	I Satu Mare	18B	13	80	IGIENA	10.8	6221	91Y0	R4147
66	I Satu Mare	18C	0.6	35	IGIENA	0.5	6221	91Y0	R4147
67	I Satu Mare	18D	3.8	80	IGIENA	3.2	6111	91Y0	R4143
68	I Satu Mare	18E	2.6	80	IGIENA	2.2	6221	91Y0	R4147
69	I Satu Mare	19	28.6	80	IGIENA	23.7	6111	91Y0	R4143
70	I Satu Mare	20A	12.7	75	IGIENA	10.5	6111	91Y0	R4143
71	I Satu Mare	20B	1.1	35	IGIENA	0.9	6112		R4139
72	I Satu Mare	20C	1.9	80	IGIENA	1.6	6112		R4139
73	I Satu Mare	20D	0.8	75	RARITURI	0.4	6111	91Y0	R4143
74	I Satu Mare	20E	1.7	60	IGIENA	1.4	6111	91Y0	R4143
75	I Satu Mare	20F	1.5	45	RARITURI	0.8	6111	91Y0	R4143
76	I Satu Mare	21A	14.1	75	RARITURI	8.5	6153	9160	R4145
77	I Satu Mare	21B	1.1	55	IGIENA	0.9	6153	9160	R4145
78	I Satu Mare	21C	1.6	50	RARITURI	1.3	6112		R4139
79	I Satu Mare	22A	12.3	120	IGIENA	10.2	6111	91Y0	R4143
80	I Satu Mare	22B	2	120	IGIENA	1.7	6112		R4139
81	I Satu Mare	22C	3.7	100	IGIENA	3.1	6111	91Y0	R4143
82	I Satu Mare	22D	0.6	35	RARITURI	0.4	6111	91Y0	R4143
83	I Satu Mare	22E	0.3	20	IGIENA	0.2	6111	91Y0	R4143

84	I Satu Mare	22A1	4.7						
85	I Satu Mare	23A	3	105	IGIENA	2.5	6111	91Y0	R4143
86	I Satu Mare	23B	17	100	IGIENA	14.1	6111	91Y0	R4143
87	I Satu Mare	23C	0.5	35	RARITURI	0.4	6111	91Y0	R4143
88	I Satu Mare	24A	2.7	105	IGIENA	2.2	6111	91Y0	R4143
89	I Satu Mare	24B	1.5	35	IGIENA	1.2	6111	91Y0	R4143
90	I Satu Mare	24C	7.6	100	IGIENA	6.3	6111	91Y0	R4143
91	I Satu Mare	24D	5.6	5	DEGAJARI	5.6	6223	91Y0	R4147
92	I Satu Mare	24E	1.8	105	IGIENA	1.5	6111	91Y0	R4143
93	I Satu Mare	24F	1.6	125	PROGRESIV E	1.6	6223	91Y0	R4147
94	I Satu Mare	25A	0.5	25	RARITURI	0.5	6112		R4139
95	I Satu Mare	25B	9.6	70	RARITURI	4.8	6112		R4139
96	I Satu Mare	25C	1	25	RARITURI	1	6153	9160	R4145
97	I Satu Mare	25D	4	65	IGIENA	3.3	6153	9160	R4145
98	I Satu Mare	25E	1.2	50	RARITURI	1.2	6153	9160	R4145
99	I Satu Mare	25F	3.3	65	RARITURI	1.7	6153	9160	R4145
100	I Satu Mare	25G	2.1	20	RARITURI	3.2	6153	9160	R4145
101	I Satu Mare	26A	8	105	IGIENA	6.6	6111	91Y0	R4143
102	I Satu Mare	26B	6.4	105	IGIENA	5.3	6111	91Y0	R4143
103	I Satu Mare	26C	4.6	5	DEGAJARI	4.6	6111	91Y0	R4143
104	I Satu Mare	26D	0.5	35	IGIENA	0.4	6111	91Y0	R4143
105	I Satu Mare	26E	0.4	25	RARITURI	0.2	6111	91Y0	R4143
106	I Satu Mare	26F	0.4	35	IGIENA	0.3	6111	91Y0	R4143
107	I Satu Mare	26G	0.6	125	PROGRESIV E	0.6	6111	91Y0	R4143
108	I Satu Mare	27A	2.2	70	IGIENA	1.8	6112		R4139
109	I Satu Mare	27B	1.2	25	RARITURI	1.2	6153	9160	R4145



110	I Satu Mare	27C	13.7	65	IGIENA	11.4	6111	91Y0	R4143
111	I Satu Mare	27D	0.5	50	IGIENA	0.4	6153	9160	R4145
112	I Satu Mare	27E	0.4	55	IGIENA	0.3	6153	9160	R4145
113	I Satu Mare	27F	1.6	60	RARITURI	1.3	6153	9160	R4145
114	I Satu Mare	27G	2.1	15	CURATIRI	1.1	6111	91Y0	R4143
115	I Satu Mare	28A	15.5	5	DEGAJARI	15.5	6112		R4139
116	I Satu Mare	28B	3.5	35	RARITURI	3.5	6112		R4139
117	I Satu Mare	29A	4.6	50	RARITURI	4.6	6153	9160	R4145
118	I Satu Mare	29B	1.6	50	RARITURI	1	6153	9160	R4145
119	I Satu Mare	29C	15.5	60	RARITURI	7.8	6153	9160	R4145
120	I Satu Mare	29D	2	50	RARITURI	1	6153	9160	R4145
121	I Satu Mare	30	13.9	35	RARITURI	13.9	6112		R4139
122	I Satu Mare	31A	2.4	45	IGIENA	2.0	6112		R4139
123	I Satu Mare	31B	1.3	55	RARITURI	0.7	6112		R4139
124	I Satu Mare	31C	0.5	60	TAIERI RASE	0.5	6112		R4139
125	I Satu Mare	32	18	35	RARITURI	18	7411		
126	I Satu Mare	33A	21.2	40	RARITURI	10.6	7411		
127	I Satu Mare	33B	8.2	60	RARITURI	3.3	7111		
128	I Satu Mare	34A	7.6	5	CURATIRI	4.6	7411		
129	I Satu Mare	34B	5	60	IGIENA	4.2	7111		
130	I Satu Mare	34C	15.2	60	IGIENA	12.6	7111		
131	I Satu Mare	34D	1.4	30	CRANG	1.4	7411		
132	I Satu Mare	34E	0.4	30	CRANG	0.4	7411		
133	I Satu Mare	34F	5.8	30	CRANG	5.8	7411		
134	I Satu Mare	34A1	1.3						
135	I Satu Mare	35A	6.4	40	RARITURI	2.6	7413		



136	I Satu Mare	35B	4.2	35	CRANG	4.2	7411		
137	I Satu Mare	36A	0.4	55	RARITURI	0.2	7411		
138	I Satu Mare	36B	10.2	85	IGIENA	8.5	7411		
139	I Satu Mare	37A	5.3	85	IGIENA	4.4	7411		
140	I Satu Mare	37B	3.1	80	IGIENA	2.6	7411		
141	I Satu Mare	38A	32.3	35	RARITURI	19.4	7411		
142	I Satu Mare	38B	0.7	35	CRANG	0.7	7411		
143	I Satu Mare	39A	28.8	40	RARITURI	17.3	7411		
144	I Satu Mare	39B	3.1	35	CRANG	3.1	7411		
145	I Satu Mare	40A	5.3	40	RARITURI	1.6	7421		
146	I Satu Mare	40B	24	45	RARITURI	24	7421		
147	I Satu Mare	40C	0.3	25	IGIENA	0.2	6321		
148	I Satu Mare	41A	14.4	40	RARITURI	14.4	6321		
149	I Satu Mare	41B	13	45	RARITURI	13	7421		
150	I Satu Mare	41C	1.1	15	RARITURI	1.1	7421		
151	I Satu Mare	41D	1.5	35	CRANG	1.5	7421		
152	I Satu Mare	42A	12.2	45	RARITURI	12.2	7421		
153	I Satu Mare	42B	1	15	IGIENA	0.8	6321		
154	I Satu Mare	42C	1.6	55	IGIENA	1.3	7421		
155	I Satu Mare	42D	2	25	TAIERI RASE	2	6321		
156	I Satu Mare	42E	0.4	30	IGIENA	0.3	7412		
157	I Satu Mare	43A	12.7	65	RARITURI	7.6	7421		
158	I Satu Mare	43B	0.9	25	RARITURI	0.9	7412		
159	I Satu Mare	43C	1.2	25	TAIERI RASE	1.2	7412		
160	I Satu Mare	43D	8	65	IGIENA	6.6	7112		
161	I Satu Mare	43E	0.7	30	IGIENA	0.6	6142		

162	I Satu Mare	44A	7.4	75	IGIENA	6.1	7421		
163	I Satu Mare	44N1	3.4						
164	I Satu Mare	45A	10.7	80	IGIENA	8.9	7421		
165	I Satu Mare	45B	0.7	45	RARITURI	0.7	7421		
166	I Satu Mare	46A	2.2	80	PROGRESIV E	2.2	7112		
167	I Satu Mare	46B	2.4	45	RARITURI	2.4	7112		
168	I Satu Mare	46C	24.5	75	PROGRESIV E	24.5	7112		
169	I Satu Mare	47A	13	65	IGIENA	10.8	7112		
170	I Satu Mare	47B	6.2	50	RARITURI	3.7	7111		
171	I Satu Mare	47C	1.9	45	RARITURI	1	7112		
172	I Satu Mare	48A	20	60	IGIENA	16.6	7111		
173	I Satu Mare	48B	14	45	RARITURI	7	7421		
174	I Satu Mare	49A	8.1	75	IGIENA	6.7	6111	91Y0	R4143
175	I Satu Mare	49B	8.3	75	RARITURI	4.2	6221	91Y0	R4147
176	I Satu Mare	49C	0.6	50	RARITURI	0.3	6111	91Y0	R4143
177	I Satu Mare	49D	1.6	70	IGIENA	1.3	6112		R4139
178	I Satu Mare	49E	1	25	RARITURI	1	6153	9160	R4145
179	I Satu Mare	49F	1.5	60	IGIENA	1.2	6153	9160	R4145
180	I Satu Mare	49G	0.5	20	IGIENA	0.4	6111	91Y0	R4143
181	I Satu Mare	50A	9.3	50	RARITURI	7.4	6111	91Y0	R4143
182	I Satu Mare	50B	0.5	35	RARITURI	0.5	6111	91Y0	R4143
183	I Satu Mare	50C	7.9	75	IGIENA	6.6	6153	9160	R4145
184	I Satu Mare	51	6.8	55	RARITURI	3.4	6111	91Y0	R4143
185	I Satu Mare	52A	5.3	40	RARITURI	4.8	6221	91Y0	R4147
186	I Satu Mare	52B	14.5	55	RARITURI	7.3	6221	91Y0	R4147
187	I Satu Mare	53	5.8	75	RARITURI	2.9	6221	91Y0	R4147

188	I Satu Mare	54A	1.1	70	IGIENA	0.9	6111	91Y0	R4143
189	I Satu Mare	54B	11.1	50	RARITURI	5.6	6111	91Y0	R4143
190	I Satu Mare	54C	0.6	70	IGIENA	0.5	6111	91Y0	R4143
191	I Satu Mare	54D	1.2	40	RARITURI	1.2	6221	91Y0	R4147
192	I Satu Mare	55A	11.1	35	RARITURI	11.1	6111	91Y0	R4143
193	I Satu Mare	55B	5.6	75	RARITURI	2.8	6221	91Y0	R4147
194	I Satu Mare	55C	0.5	70	RARITURI	0.3	6221	91Y0	R4147
195	I Satu Mare	56A	7.8	45	RARITURI	7.8	6221	91Y0	R4147
196	I Satu Mare	56B	2.9	35	RARITURI	1.5	6153	9160	R4145
197	I Satu Mare	56C	2.3	55	RARITURI	2.3	6153	9160	R4145
198	I Satu Mare	56D	1.5	35	RARITURI	1.5	6221	91Y0	R4147
199	I Satu Mare	57A	11.6	55	RARITURI	5.8	6221	91Y0	R4147
200	I Satu Mare	57B	1.2	55	IGIENA	1.0	6153	9160	R4145
201	I Satu Mare	57C	5.7	55	RARITURI	2.9	6221	91Y0	R4147
202	I Satu Mare	57D	1.6	50	RARITURI	0.8	6221	91Y0	R4147
203	I Satu Mare	57E	3.7	50	RARITURI	1.9	6111	91Y0	R4143
204	I Satu Mare	58A	4.3	50	RARITURI	2.2	6153	9160	R4145
205	I Satu Mare	58B	5.7	70	RARITURI	2.3	6221	91Y0	R4147
206	I Satu Mare	58C	3.1	20	RARITURI	3.1	6112		R4139
207	I Satu Mare	58D	1	45	RARITURI	0.5	6221	91Y0	R4147
208	I Satu Mare	67V1	3.1						
209	I Satu Mare	69V1	2.9						
210	I Satu Mare	102L1	1.5						
211	I Satu Mare	103L1	0.3						
212	I Satu Mare	104L1	0.6						
213	I Satu Mare	105L1	0.8						



214	I Satu Mare	107L1	0.4						
215	I Satu Mare	109L1	0.2						
216	I Satu Mare	131L1	1.1						
217	I Satu Mare	133L1	1.3						
218	I Satu Mare	136L1	1						
219	I Satu Mare	137L1	0.9						
220	I Satu Mare	138L1	0.7						
221	I Satu Mare	139L1	0.5						
222	I Satu Mare	143L1	0.9						
223	I Satu Mare	144L1	0.4						
224	I Satu Mare	145L1	1.4						
225	I Satu Mare	146L1	1						
226	I Satu Mare	147L1	1						
227	I Satu Mare	148L1	0.2						
228	I Satu Mare	149L1	0.2						
229	I Satu Mare	150L1	0.1						
230	I Satu Mare	151L1	0.2						
231	I Satu Mare	152L1	0.3						
232	I Satu Mare	153L1	0.6						
233	I Satu Mare	154L1	2.2						
234	I Satu Mare	155L1	0.3						
235	I Satu Mare	157L1	0.1						
236	I Satu Mare	158L1	0.7						
237	I Satu Mare	161L1	0.6						
238	I Satu Mare	166	0.1						
239	I Satu Mare	174L1	0.5						
			<b>1168.4</b>						

Nota: unitatile amenajistice marcate “cu rosu” sun cele care se suprapun cu ariile naturale protejate ROSCI0214 Râul Tur si ROSPA0068 Lunca Inferioară a Turului, ariei naturale protejate de interes național VII.10 Râul Tur și Rezervației naturale de interes județean Noroieni

2. **Hartile de distributie ale habitatelor de interes comunitar, inclusiv ale habitatelor forestiere, din ROSCI0214 si ROSPA0068** respectiv **ROSCI0436**, sunt prezentate in Anexele nr. 1-2.
3. **Obiectivele de conservare** specifice ariilor naturale protejate stabilite prin planul de management al ariilor si masurile de management pentru suprafetele cuprinse in siturile **ROSCI0214 – raul Tur si ROSPA0068 Lunca Inferioara a Turului** conform Anexa nr. 7 din PM respectiv din **Decizia 339/2020 al ANANP** - privind aprobarea Normelor metodologice privind implementarea obiectivelor de conservare din Anexa la Ordinul nr.1177/2016 privind aprobarea Planului de management si a Regulamentului sitului de importanta comunitara ROSCI0214 Raul Tur, ariei de protecfie speciala avifaunistica ROSPA0068 Lunca Inferioara a Turului, ariei naturale protejate de interes national VII.10 Raul Tur si rezervatiei naturale de interes judetean Noroieni, pentru cele identificate in suprafata luata in studiu, sunt:

**3.1. Păduri dacice de stejar și carpen și păduri subatlantice și medio-europene de stejar sau stejar cu carpen - 91Y0**

Denumire "scurtă"	<b>Păduri dacice de stejar și carpen (habitat tipic 91Y0)</b>
Caracteristici principale	<p><b>Păduri subatlantice și medio-europene de stejar sau stejar cu carpen</b> din <i>Carpinion betuli</i> (habitat 91Y0 cu caracter de 9160)</p> <p>Caracteristici principale – habitat tipic <b>91Y0</b>:</p> <p><b>Structură:</b></p> <p>Coronament etaj superior: <i>Quercus robur</i>, <i>Q. petraea</i>, însoțitoare: <i>Prunus avium</i>, <i>Fraxinus excelsior</i> (<i>F. angustifolia</i>), <i>Tilia cordata</i>, <i>T. platyphyllos</i>, <i>T. tomentosa</i>, <i>Acer platanoides</i>, rar <i>Fagus sylvatica</i></p> <p>Coronament etaj inferior: <i>Carpinus betulus</i>, <i>Acer campestre</i>, <i>Ulmus glabra</i>, <i>Ulmus minor</i>, rar <i>Populus tremula</i>, <i>Sorbus torminalis</i>, <i>Malus sylvestris</i>, <i>Pyrus pyraeaster</i>, <i>Acer tataricum</i>.</p> <p>Strat arbustiv: <i>Cornus sanguinea</i>, <i>Crataegus monogyna</i>, <i>Ligustrum vulgare</i>, <i>Viburnum lantna</i>, <i>Rosa canina</i>, <i>Sambucus nigra</i>, rar: <i>Corylus avellana</i>, <i>Cornus mas</i>, <i>Euonymus europaeus</i>, <i>E. verrucosus</i>.</p> <p>Specii cheie strat ierbos: <i>Melampyrum bihariense</i>, <i>Anemone nemorosa</i>, <i>A. ranunculoides</i>, <i>Festuca drymeia</i>, <i>Ajuga reptans</i>, <i>Carex pilosa</i>, <i>Euphorbia amygdaloides</i>, etc. Acoperire coronament: 85-90%, acoperire strat arbustiv: 0-30%, acoperire strat ierbos: 3-70%.</p> <p>Condiții ecologice: altitudini mici, versanți umbriți sau câmpie cu soluri relativ umede, tip de sol variat (în general luvisoluri și cambisoluri). Nu necesită condiții ecologice speciale în AP.</p> <p>Caracteristici principale – cenoze cu caracter <b>9160</b> – <i>Carici brizoidi-Quercetum</i>, <i>Molinio-Quercetum</i></p>

	<p><b>Structură:</b></p> <p>Coronament etaj superior: <i>Quercus robur</i>, puțin <i>Q. petraea</i>, <i>Carpinus betulus</i>, <i>Ulmus laevis</i>, <i>Fraxinus angustifolia</i>, <i>Alnus incana</i>, <i>Populus tremula</i></p> <p>Coronament etaj inferior: <i>Acer campestre</i>, <i>A. tataricum</i></p> <p>Strat arbustiv: <i>Frangula alnus</i>, <i>Viburnum opulus</i>, <i>Crataegus monogyna</i>, <i>Corylus avellana</i>, <i>Cornus sanguinea</i>, <i>Rosa canina</i></p> <p>Specii cheie strat ierbos: <i>Carex brizoides</i>, <i>Molinia caerulea</i>, <i>Deschampsia caespitosa</i>, <i>Agrostis stolonifera</i>, <i>Festuca gigantea</i>, <i>Lysimachia vulgaris</i>, <i>L. nummularia</i>, <i>Polygonatum hidropiper</i>, <i>P. bistorta</i>, etc.</p> <p>Acoperire coronament: 65-80%, acoperire strat arbustiv: 0-30%, acoperire strat ierbos: 15-90%.</p> <p>Condiții ecologice: câmpie inundabilă, la altitudini mici, soluri de tip gleiosol cu umiditate puternic alternativă, mezotrofice, <b>apă freatică apropiată de suprafață</b> – condiție importantă pentru perpetuarea habitatului.</p>
Tipuri de pădure (habitate uscate, asimilate complet cu 91Y0) – conform amenajamentului silvic	<p><b>5111, 5113</b> – Gorunet cu floră de mull</p> <p><b>5324</b> - Șleau de deal cu gorun</p> <p><b>5511, 5513</b> - Stejăreto-goruneto-șleau</p> <p><b>6111</b> - Stejăret de câmpie înaltă</p>
Tipuri de pădure (habitate umede, cu caracteristici de 9160) – conform amenajamentului silvic	<p><b>6132</b> - Stejăret de coastă și platouri din regiunea de dealuri</p> <p><b>6153</b> - Stejăret cu <i>Rhamnus frangula</i></p> <p><b>6154</b> - Stejăret cu <i>Agrostis alba</i></p> <p><b>6221, 6223</b> - Stejăreto-șleau de câmpie</p> <p><b>6322</b> - Șleau normal de luncă din regiunea de câmpie</p> <p><b>6324</b> - Stejăreto-șleau de luncă</p> <p><b>6325</b> - Șleau de luncă din regiunea de câmpie</p>
Tipuri de habitate conform codificării din România	<p><b>91Y0 "pur":</b></p> <p><b>R4128</b> Păduri getice – dacice de gorun (<i>Quercus petraea</i>) cu <i>Dentaria bulbifera</i></p> <p><b>R4143</b> Păduri dacice de stejar pedunculat(<i>Quercus robur</i>) cu <i>Melampyrum bihariense</i></p> <p><b>91Y0 cu caracter de 9160</b></p> <p><b>R4144</b> Păduri dacice de stejar pendunculat(<i>Quercus robur</i>) cu <i>Molinia caerulea</i></p>



	<b>R4145</b> Păduri panonice de câmpii inundabile de stejar pendunculat( <i>Quercus robur</i> ) cu <i>Carex brizoides</i>
Amenințări	<p>Executarea necorespunzătoare a tăierilor, respectiv extragerea cu precădere a stejarului.</p> <p>Desecare, lucrări de sol în sau în jurul habitatului.</p> <p>Specii invazive: <i>Quercus rubra</i>, <i>Robinia pseudoacacia</i>, <i>Prunus serotina</i>.</p>
Lucrări conform normelor silvice	<p>Tăieri progressive</p> <p>Regenerare naturală</p>
Lucrări silvice recomandate pentru conservare	<p>Fără intervenții în suprafețele de Categoria I</p> <p>Tratamente cu perioadă lungă de regenerare</p> <p><i>Prunus serotina</i> - se va elimina cu prioritate în cazul executării lucrărilor de ajutorare a regenerărilor naturale</p> <p>Pentru suprafețe ce se pot asimila cu 9160 - dacă suprafața cu anin (succesiune naturală este mare), se analizează dacă ar fi necesare lucrări de ajutorare a regenerării naturale (inclusiv desecări)</p>
Măsurile de management suplimentare recomandate pentru menținerea habitatului	<ol style="list-style-type: none"> <li>monitorizarea modului în care se execută lucrările silvice;</li> <li>monitorizare specii invazive și eliminarea acestora;</li> <li>îndepărtare specii invazive;</li> <li>încurajarea utilizării atelaje pt. scos-apropiat, iar dacă nu se poate realiza, prin folosirea procedurii de accord cadru</li> <li>menținerea compoziției specifice naturale în arboret, subarboret și strat ierbaceu;</li> <li>interzicerea - în situațiile în care există posibilitatea de refacere pe bază de regenerare naturală - a tăierilor rase. Evitarea tăierilor rase de substituie, se vor menține pâlcurile / exemplarele de cvercinee pentru regenerare naturală;</li> <li>interzicerea pășunatului în habitat;</li> <li>interzicerea abandonării deșeurilor și aprinderii focului sau incendierii resturilor vegetale în interiorul și într-o zonă tampon de 500 de metri în jurul habitatelor;</li> <li>pentru cenozele de tip 9160 (i-k): interzicerea oricăror lucrări de sol care pot avea efect negativ asupra nivelului apei freatice; se recomandă realizarea unui studiu pentru stabilirea cauzelor degradării habitatelor și a măsurilor de management pentru refacerea habitatelor naturale – de stabilit tema împreună cu AAPRT, de promovat la RNP/ICAS și/sau prin proiecte. De abordat: desecări, regenerare, atacuri de insecte. De văzut și situația din Ungaria și eventual excursie de studii / schimb de experiență.</li> <li>reabilitarea nivelului pânzei freatice acolo, unde este posibil, reabilitarea compoziției specifice - stăvilare;</li> <li>la lucrări de împădurire sau de ajutorare a regenerării naturale, îngrijire a semințului, etc. păstrarea a minim 30% din acoperirea stratului ierbos – reșizabil întrucât în general se fac mobilizări în fâșii sau în vetre.</li> </ol>
Măsurile de management recomandate pentru	<ol style="list-style-type: none"> <li>menținere arbori bătrâni și scorburoși, a lemnului mort (pe picior și la sol) - este și cerință FSC să fie 2-3 exemplare la ha</li> </ol>

menținerea speciilor de interes conservativ	b. zonă de protecție (d=150-300 m) în jurul cuiburilor de <i>C. nigra</i> , <i>A. pomarina</i> , etc zona de liniste în perioada de cuibărit (III – VIII) – studii pentru stabilirea razei
---	--

**3.2. Păduri ripariene cu *Quercus robur*, *Ulmus laevis*, *Ulmus minor*, *Fraxinus excelsior* sau *Fraxinus angustifolia* de-a lungul râurilor mari (*Ulmenion minoris*) - 91F0**

Denumire "scurtă"	Păduri ripariene cu <i>Quercus robur</i> , <i>Ulmus laevis</i> , <i>Ulmus minor</i> , <i>Fraxinus excelsior</i> sau <i>Fraxinus angustifolia</i> de-a lungul râurilor mari
Caracteristici principale	<p><b>Structură:</b></p> <p>Coronament etaj superior: <i>Quercus robur</i> și, <i>Fraxinus angustifolia</i>, însoțite de <i>Ulmus laevis</i> și <i>Ulmus minor</i>.</p> <p>Coronament etaj inferior: <i>Acer campestre</i>, <i>Malus sylvestris</i>, <i>Pyrus pyraster</i>, <i>Acer tataricum</i>.</p> <p>Strat arbustiv: <i>Cornus sanguinea</i>, <i>Sambucus nigra</i>, <i>Frangula alnus</i>, <i>Coryllus avellana</i>, <i>Crataegus monogyna</i>, <i>Prunus spinosa</i>, <i>Ligustrum vulgare</i>.</p> <p>Strat ierbos specii cheie: <i>Carex pilosa</i>, <i>Galium schultesii</i>, <i>Dentaria bulbifera</i>, <i>Anemone ranunculoides</i>, <i>A. nemorosa</i>, <i>Galium odoratum</i>, <i>Millium effusum</i>, <i>Lamium galeobdolon</i>, etc.</p> <p>Acoperire coronament: 80-95%, acoperire strat arbustiv: 0-10%, acoperire strat ierbos: 3-20%.</p> <p>Caracteristici ecologice esențiale: versanți umbriți și văi, soluri eutrofice, hidric echilibrate.</p> <p>Pentru menținerea stării favorabile de conservare, este importantă asigurarea regimului hidric fluctuant, eventual reabilitarea regimului de inundare periodică (în mod natural habitatul este adaptat la perioade de câteva săptămâni – 2-4 - de inundare, anual).</p>
Tipuri de pădure – conform amenajamentului silvic	<p>6321 – Stejăreto-șleau de luncă (Doniță, ulterior),</p> <p>6312 - Șleao-plopiș de luncă din regiunea deluroasă</p> <p>6331, 6332 6333, 6334 – (corespund la R4404)</p>
Tipuri de haitate (conform codificării din România)	R4404 – Păduri danubian-panonice de luncă mixte de stejar pedunculat ( <i>Quercus robur</i> ), frasini ( <i>Fraxinus</i> sp.) și ulmi ( <i>Ulmus</i> sp.) cu <i>Festuca gigantea</i>
Amenințări	<p>Executarea necorespunzătoare a tăierilor, repsectiv extragerea cu precădere a stejarului</p> <p>Specii invazive: <i>Prunus serotina</i></p>
Lucrări conform normelor silvice	<p>Tăieri progressive</p> <p>Regenerare naturală</p>



Acțiuni (altele decât cele ce țin de Planul de Acțiune din PM)	<p>Protecția calității biotopurilor ocupate de acest habitat, prin oprirea oricăror lucrări care pot schimba regimul hidric a solului sau nivelul apei freatice, în interiorul și într-o zonă tampon de 500 de metri în jurul habitatelor; reabilitarea locală a regimului hidric natural.</p> <p>Mentținerea compoziției specifice naturale în arboret, subarboret și strat ierbaceu;</p> <p>Interzicerea tăierilor rase;</p> <p>Promovarea regenerării naturale a arborilor și arbuștilor speciilor autohtoni, în special a frasinului și ulmului;</p> <p>Interzicerea pășunatului în habitat;</p> <p>Interzicerea abandonării deșeurilor și aprinderii focului sau incendierii resturilor de vegetație în interiorul și într-o zonă tampon de 500 de metri în jurul habitatelor;</p> <p>Eliminarea speciilor invazive.</p>
Măsuri de management suplimentare recomandate pentru menținerea habitatului	Tratamente cu perioadă lungă de regenerare (grădinărite și cvasigrădinărite – cu caracter experimental)
Măsuri de management recomandate pentru menținerea speciilor de interes conservativ	<p>a. menținere arbori bătrâni și scorburoși, a lemnului mort (pe picior și la sol) - min. 30 mc/ha</p> <p>b. menținere/creare condiții pentru bălți temporare</p> <p>c. Managementul lizierei în vederea menținerii fâșiei de arbuști de la marginea pădurii</p>

Pe lângă habitatele de interes comunitar s-au identificat, în suprafața luată în studiu, o serie de habitate de interes deosebit pentru conservare, prezentate în tabelul de mai jos. Aceste habitate sunt importante fie pentru că sunt rare, fie pentru că sunt critice pentru specii de interes de conservare, inclusiv a celor de interes comunitar.

### 3.3. - *Habitat forestiere de interes pentru conservare prezente în AP, altele decât cele de interes comunitar*

Tip pădure	Tip habitat Natura 2000	Tip habitat România
6112 Stejaret de câmpie de divagatie	Nu are corespondent	R 4139 Păduri getice de stejar pedunculat - <i>Quercus robur</i> - și gorun - <i>Quercus petraea</i> - cu <i>Carex praecox</i>
9711 Aniniș pe soluri gleizate de productivitate superioară	Nu are corespondent	R4403 Păduri danubian- panonice de anin negru - <i>Alnus glutinosa</i> - cu <i>Iris pseudacorus</i>



### 3.4. Habitate forestiere de interes pentru conservare prezente în ROSCI0436:

În cadrul amenajamentului luat în studiu, nu a fost identificat prezenta habitatului **91FO - Păduri mixte de lunca de *Quercus robur*, *Ulmus laevis* și *Ulmus minor*, *Fraxinus excelsior* sau *Fraxinus angustifolia* din lungul marilor rauri - (*Ulmion minoris*)**, evidențiat în fișa standard a sitului Natura 2000 – ROSCI0436 – Somesul inferior. Totuși prin încadrarea tipului de pădure specifică suprafeței luate în studiu, s-a constatat prezenta habitatului **92A0 - Păduri dacice – getice de plop negru (*Populus nigra*) cu *Rubus caesius***. Pentru acest tip de habitat nu au fost stabilite obiective de conservare specifice în “*Setul de măsuri speciale de protecție și conservarea diversității biologice, precum și de conservarea habitatelor naturale, a florei și faunei sălbatice, de siguranța a populației și a investițiilor din ROSCI0436 – Somesul Inferior, aprobate prin Nota nr. 11284/CA/18.08.2020*” de către ANANP București.

### 4. Măsurile de reducere a impactului asupra habitatelor și speciilor de interes comunitar sunt prezentate în tabelul de mai jos:

Activități și măsuri specifice de management	
Managementul biodiversității	
Managementul habitatelor și speciilor forestiere	
1.2.5. Asigurarea condițiilor necesare speciilor de faună sălbatică dependente de habitatele forestiere	<p>Măsuri de management:</p> <p>Păstrarea volumelor optime de lemn mort necesar pentru conservare pentru toate tipurile de pădure din AP și menținerea a cel puțin de 20 exemplare/ha de arbori bătrâni și scorburoși, respectiv de 30mc/ha lemn mort pe picior și la sol în pădurile din zona 2 și 3 până la stabilirea volumelor optime</p> <p>Menținerea / refacerea subarboretului specific fiecărui tip de pădure cu specii autohtone pe cel puțin 30% din suprafețele arboretelor încadrate la tipurile de habitate forestiere de interes de conservare</p>
1.2.9. Realizarea de proiecte pentru refacerea habitatului de aniniș - 91E0*- în afara fondului forestier	<p>Măsuri de management:</p> <p>Interzicerea defrișării aninișurilor pe teritoriul AP</p>
1.2.10. Asigurarea condițiilor necesare pentru reproducere adaptate cerințelor specifice fiecărei specii de păsări și lilieci dependente de habitatele forestiere	<p>Măsuri de management:</p> <p>În zonele 2 și 3 se interzic exploatarea și scoaterea arborilor, precum și vânătoarea în perioada 01 martie – 31 august</p> <p>Crearea unei zone de protecție strictă de 150 m în jurul cuiburilor - sau coloniilor- de <i>Aquila pomarina</i>, <i>Ciconia nigra</i>, <i>Nicticorax nicticorax</i> – colonii -, <i>Egretta garzetta</i> – colonii -, <i>Bubo bubo</i> din zonele 2 și 3, unde se interzic lucrările silvice și/sau activități de minerit, sport sau recreere pe tot parcursul anului</p> <p>Montarea de adăposturi artificiale pentru lilieci în arboretele sub 60 de ani - minim 20 buc/ha -</p>

Activități și măsuri specifice de management	
	<p>Amplasarea de bariere și indicatoare rutiere de interzicere a accesului motorizat neautorizat și interzicerea construirii de drumuri noi în păduri în vederea asigurării unui mediu nederanjat faunei de interes conservativ din păduri</p> <p>Dezvoltarea rezidențială și a infrastructurii în păduri nu este permisă într-o zonă de 500 m de la marginea pădurii în zonele cu cuiburi de <i>Aquila pomarina</i>, <i>Ciconia nigra</i></p> <p>Amplasarea de cuiburi artificiale pentru speciile de păsări care nu au asigurat habitatul de cuibărit pentru realizarea stării favorabile de conservare</p>
1.2.12. Menținerea lizierelor de pădure, prin menținerea unei fâșii de arbuști de cel puțin 5 m lățime	<p>Măsuri de management:</p> <p>Păstrarea unui rând de arbori și a unei benzi de arbuști de lizieră de cel puțin 5 m lățime chiar și în cazul parchetelor de exploatare</p>
Managementul habitatelor și speciilor acvatice și din zone umede	
1.3.2. Menținerea / creșterea populațiilor de păsări acvatice și îmbunătățirea condițiilor necesare pentru realizarea stării de conservare favorabile prin reglementarea activităților de pescuit și vânătoare	<p>Măsuri de management:</p> <p>Reducerea deranjului asupra păsărilor de interes conservativ prin interzicerea pescuitului în perioada de prohibiție stabilită la propunerea Agenției Naționale de Pescuit și Acvacultură prin ordinul conducătorului autorității publice centrale de protecția mediului, inclusiv pe lacul de acumulare Călinești Oaș.</p> <p>Interzicerea vânătorii în zonele de agregare a păsărilor: heleșteele Bercu Nou, Adrian, Porumbești, balastierele Adrian și lacul de acumulare Călinești Oaș și într-o zonă de 100 m de la malul acestora</p> <p>Interzicerea circulației cu ambarcațiuni motorizate neelectrice în tot timpul anului pe toate apele Ariei și interzicerea circulației cu ambarcațiuni fără motor sau cu motor electric în perioada 01.03 – 15.08 pe toate apele stătătoare ale Ariei cu excepția activităților de hrănire a peștilor în amenajări piscicole, acțiunile autorităților responsabile, respectiv circulației în scop de agrement în zona 4 din Acumularea Călinești.</p>
1.3.3. Menținerea integrității și a proceselor naturale în albia minoră și în lunca inundabilă a apelor curgătoare	<p>Măsuri de management:</p> <p>Menținerea proceselor hidrologice naturale pe Râul Tur și afluenți cel puțin la nivelul actual pentru asigurarea condițiilor necesare pentru habitatele 3270, 92A0, 91E0, 91F0 și pajiști 6410, 6440</p> <p>Nu se vor executa exploatare de agregate minerale - nisip, pietriș, lut etc. - din albia minoră a apelor curgătoare, precum și din zonele, care nu au</p>



Activități și măsuri specifice de management	
	<p>fost autorizate pentru acest scop și menținerea malurilor abrupte, surpăturilor și a pereților</p> <p>Intrezicerea lucrărilor de amenajare a cursurilor de ape -tăierea meandrelor, consolidarea prin betonare a malurilor, recalibrare și/sau reprofilare a albiei, amplasarea pragurilor de compensare-. Excepție: refacerea sistemului de apărare contra inundațiilor în cazurile de siguranță a populației, situații în care la refaceri se vor utiliza metode integrate stabilite de comun accord cu administratorul AP.</p>
1.3.4. Asigurarea menținerii habitatelor necesare pentru reproducerea și adăpostirea speciilor de păsări acvatice în habitatele de apă stătătoare și habitate umede	<p>Măsuri de management:</p> <p>Păstrarea stufărișului și păpurișului existent pe o suprafață de cel puțin 25 % din zonele cu producție semiintensivă și tradițională a amenajărilor piscicole.</p> <p>Instituirea unui sistem de rotație în recoltarea stufului și papurei, prin păstrarea a cel puțin 25% din suprafața acoperită cu stuf vechi din anul anterior. În acest sens, 75% din suprafața stufărișului și păpurișului existent poate fi tăiat anual în perioada 01.09.-28.02.</p> <p>Interzicerea tăierii și îndepărtării sau distrugerii prin orice măsură a vegetației din habitate acvatice și umede naturale - brațe moarte, lacuri naturale, mlaștini, băltoace, etc. - și cele din canale pe tot parcursul anului. Excepție fac lucrările de întreținere a canalelor de desecare, acolo unde acestea sunt permise, respectiv pentru canalele care asigură drenarea unor zone locuite si numai cu avizul Custodelui.</p> <p>Interzicerea tăierii și îndepărtării sau distrugerii prin orice măsură a vegetației din habitate acvatice și umede în perioada 01.03 – 15.08 în zonele de reproducere a speciilor de păsări de interes conservativ.</p>
1.3.5. Menținerea vegetației naturale de pe marginea habitatelor acvatice -naturale sau seminaturale- și păstrarea arborilor bătrâni în zăvoaie de luncă	<p>Măsuri de management:</p> <p>Interzicerea defrișării vegetației lemnoase în zonele inundabile ale apelor cu excepția situațiilor în care se impune întreținerea barajelor, digurilor, zonelor de protecție malului prin cosire, zonelor de protecție a digurilor pe o fâșie de 4 sau 6 m, paralelă cu acestea, de o parte si alta.</p>

Activități și măsuri specifice de management	
Managementul rețelei hidrografice	
3.1. Menținerea habitatelor umede prin reglementarea	<p>Măsuri de management:</p> <p>Menținerea habitatelor umede prin reglementarea lucrărilor de desecări sau drenări ale habitatelor, interzicerea dragării canalelor, cu excepția</p>



intervențiilor cu impact potențial asupra regimului hidric	Întreținerii canalelor care asigură scurgerea apei din localități, conform articolului 6 din Ordonanța de Urgență a Guvernului nr. 57/2007, aprobată cu modificări și completări prin Legea nr. 49/2011, cu modificările și completările ulterioare.
3.2. Realizarea de proiecte pentru refacerea habitatelor umede prin reglementarea intervențiilor cu impact potențial asupra regimului hidric	<p>Măsuri de management: Reabilitarea habitatelor umede degradate, restaurarea brațelor moarte și asigurarea unui nivel de apă în ele</p> <p>Modificarea etapizată a sistemului de desecare în așa fel încât să permită și stocarea apei: de exemplu menținerea apei de primăvară pentru perioada secetoasă de vară. Elaborarea de studiu pentru descrierea detaliată a sistemului și elaborarea și implementarea proiectului pentru adaptarea sistemului din aria protejată pentru reținerea apei</p>
3.3. Refacerea habitatelor umede de luncă prin inundarea sezonală controlată a unor suprafețe din zona apărută a luncii	<p>Măsuri de management: Inundare controlată periodică din Tur în câteva zone – zonele se vor determina de comun acord cu proprietarii și administratorii, respectiv autoritățile competente. Se poate realiza un studiu legat de beneficii posibile și pentru comunități, care poate include de exemplu beneficiile creșterii bivolilor și a identificării de investiții pentru realizarea de produse specifice</p>
3.4. Menținerea cursurilor naturale ale apelor, inclusiv a meandrelor și brațelor moarte	<p>Măsuri de management: Reglementarea modului în care se efectuează lucrările de amenajare a cursurilor de ape: Interzicerea intervențiilor negative care afectează regimul hidrologic al apelor stagnante și lin curgătoare (prin desecări, drenări, regularizări); Asigurarea comunicării apei de-a lungul râului Tur cu brațele moarte (mai ales cu cele aflate în afara digurilor) pentru a asigura inundarea anuală a acestora; În perioadele secetoase asigurarea inundării brațelor moarte ale râului Tur, mai ales ai celor din afara digului (pomparea apei în aceste bazine acvatic). Acestea din urmă nu mai sunt inundate în primăvară de către viituri și ca urmare sunt supuse unui proces accentuat de succesiune naturală, avansând spre vegetație de mlaștini. Păstrarea vegetației naturale a habitatelor acvatice și umede, menținerea vegetației arbustive dealungul pâraurilor și râurilor (pe marginea habitatelor acvatice). Reabilitarea habitatelor umede degradate, restaurarea/restaurarea regimului hidrologic original/natural, a pădurilor, restaurarea brațelor moarte și asigurarea unui nivel de apă corespunzător în ele.</p>
3.5. Refacerea cursurilor naturale ale apelor, inclusiv a meandrelor și brațelor moarte	<p>Activități de management: Elaborare studiu privind reconstrucția ecologică a râului Talna</p>

3.6. Asigurarea menținerii / îmbunătățirii habitatelor pentru speciile de faună sălbatică de interes de conservare dependente de oscilațiile nivelului apei	<p>Măsuri de management:</p> <p>Asigurarea unui nivel relativ constant de apă pe suprafețele lacustre utilizate în scop piscicol - heleștee, pescării, lacuri de balastiere care constituie zone de reproducere a păsărilor acvatice în sezonul de cuibărit - 1 martie – 15 august</p> <p>Asigurarea debitului stabilit prin Convenției încheiată cu Statul Ungar pe Râul Tur aval de barajul Călinești - Oaș.</p>
---	--

<b>Activități și măsuri specifice de management</b>	
<b>Managementul resurselor naturale</b>	
4.1. Reglementarea activităților de utilizare a pajiștilor în vederea asigurării conservării habitatelor și speciilor, prin stabilirea de măsuri de management și, în măsura în care se impune, prin sprijin acordat pentru plăți compensatorii Natura 2000 ce se impun prin eventuale restricții.	<p>Activități de management:</p> <p>Asigurarea respectării măsurilor de management stabilite pentru conservarea biodiversității</p> <p>Stabilirea propunerilor de plăți compensatorii pentru respectarea măsurilor de management impuse dacă acestea duc la pierderi economice și lobby pentru alocarea sumelor necesare proprietarilor - plăți Natura 2000.</p>
4.2. Menținerea și/sau îmbunătățirea calității apei din interiorul AP	<p>Activități de management:</p> <p>Promovarea folosirii doar a îngrășămintelor naturale și compostului.</p> <p>Măsuri de management:</p> <p>Interzicerea folosirii îngrășămintelor de orice fel pe suprafețele de teren agricol care se constituie în fâșii de protecție în vecinătatea apelor de suprafață, a căror lățime minimă este de 6 m.</p> <p>Utilizarea doar a substanțelor de protecția plantelor acceptate în agricultura ecologică pe toată suprafața a AP.</p> <p>Nu se vor deversa apele menajere/uzate și/sau industriale neepurate în apele în interiorul și în vecinătatea AP.</p> <p>Nu se vor depozita deșeuri pe lângă apele naturale, canale, alte zone umede.</p> <p>Promovarea / încurajarea realizării de iazuri tampon cu vegetație de baltă pentru situații de avarie la stațiile de epurare</p>
4.3. Îmbunătățirea condițiilor pentru speciile de faună sălbatică pe terenurile agricole	<p>Acțiuni de management:</p> <p>Promovarea includerii pârluagelor în ciclul rotației culturilor agricole</p> <p>Încurajarea menținerii practicilor de agricultură tradițională, extensivă</p> <p>Promovarea unei agriculturi care permite evitarea monoculturilor pe suprafețe mai mari de 10 ha. Pe cât posibil se va evita comasarea suprafețelor agricole pentru monoculturi. În cazul parcelelor alăturate cultivate cu același tip de cultură se recomandă menținerea unei fâșii de iarbă și sau tufăriș.</p>



Activități și măsuri specifice de management	
	<p>Măsuri de management: Menținerea aliniamentelor de arbori și tufăriș de-a lungul drumurilor, canalelor și limitelor de parcelă, precum și înființarea unor alinamente noi</p> <p>Păstrarea arborilor izolați - chiar și uscați - și protejarea strictă a arborilor bătrâni în habitatele deschise și semideschise - terenuri arabile și pajiști.</p>
4.5. Reglementarea exploatării de agregate minerale - nisip, pietriș, lut pentru prevenirea degradării habitatelor de interes de conservare	<p>Măsuri de management: Interzicerea exploatării de agregate minerale - nisip, pietriș, lut etc. - din albia minoră a apelor curgătoare, precum și din zonele, care nu au fost autorizate pentru acest scop, și menținerea malurilor abrupte, surpăturilor și a pereților</p>
4.7. Reglementarea culegerii și comercializării speciilor de plante de interes conservativ	<p>Măsuri de management: Interzicerea culegerii cu orice scop a speciilor de plante de interes conservativ</p>
4.8. Reglementarea activității de vânătoare în cazul speciilor asupra cărora impactul este semnificativ	<p>Măsuri de management: Interzicerea vânătorii la speciile de păsări acvatice, în zonele de aglomerarea a speciilor protejate din habitatele acvatice și umede pe toată perioada anului.</p>

Măsuri speciale minime de protecție și conservare a diversității biologice, din ROSCI0436 – Somesul Inferior, au fost stabilite prin ***“Setul de măsuri speciale de protecție și conservarea diversității biologice, precum și de conservarea habitatelor naturale, a florei și faunei salbatice, de siguranța a populației și a investițiilor din ROSCI0436 – Somesul Inferior, aprobate prin Nota nr. 11284/CA/18.08.2020”*** de către ANANP București, astfel ca în suprafața luată în studiu, în cazul existenței habitatului **91F0**, trebuie respectate următoarele prevederi:

- Menținerea în teren a unui volum de lemn mort pe sol și pe picior de cel puțin 10 mc/ha;
- Menținerea în teren a unor insule de îmbatrânire / arbori de biodiversitate de cel puțin 5 arbori / ha;
- Includerea în fond forestier a suprafețelor ocupate de aceste habitate;
- Interzicerea pasunatului, mai ales în suprafețele în curs de regenerare;
- Interzicerea aprinderii focului în aceste habitate;
- Interzicerea accesului cu vehicule off-road pe suprafața habitatului;
- Interzicerea depozitării deșeurilor de orice natură pe suprafața habitatelor;
- Interzicerea tăierilor rase, în cazul acestui habitat;
- Promovarea fenotipurilor valoroase din speciile edificatoare pentru habitat;
- Menținerea și promovarea speciilor valoroase de amestec;
- Proportionarea optimă a amestecului pentru păstrarea/refacerea tipului natural de pădure;
- Executarea tăierilor de regenerare recomandate a se efectua iarna și corelate cu anii de fructificare;



- Când se urmărește instalarea noului arboret, prin însămânțare naturală se recomandă înlăturarea vegetației ierboase și arbustive, eventual chiar mobilizarea solului (doar dacă terenul este puternic înierbat/intelenit);
- Dacă se impune instalarea artificială a regenerării, atunci se va utiliza doar material seminologic de proveniență locală sau din ecotipuri similare;
- Vor fi promovate și speciile ce se regăsesc în amestec natural;
- Interzicerea plantării/împăduririi cu alte specii decât cele specifice habitatului.

Având în vedere că în suprafața studiată a fost identificat habitatul 92A0, conform tipului de pădure 9312, care în prezent este ocupată de arborete de plop euramericani, specie introdusă în cultură artificială, se recomandă că în urma tăierilor rase ce se vor executa să se procedeze la substituirea acestei specii, prin regenerare artificială (plantatii), cu plop negru, specific habitatului identificat.

Pentru speciile de plante, mamifere, amfibieni, reptile cuprinse în fișa standard, pentru reducerea impactului lucrărilor prevăzute în amenajamentul silvic studiat, se vor respecta prevederile *“Setului de măsuri speciale de protecție și conservarea diversității biologice, precum și de conservarea habitatelor naturale, a florei și faunei sălbatice, de siguranță a populației și a investițiilor din ROSCI0436 – Somesul Inferior, aprobate prin Nota nr. 11284/CA/18.08.2020”* de către ANANP București.

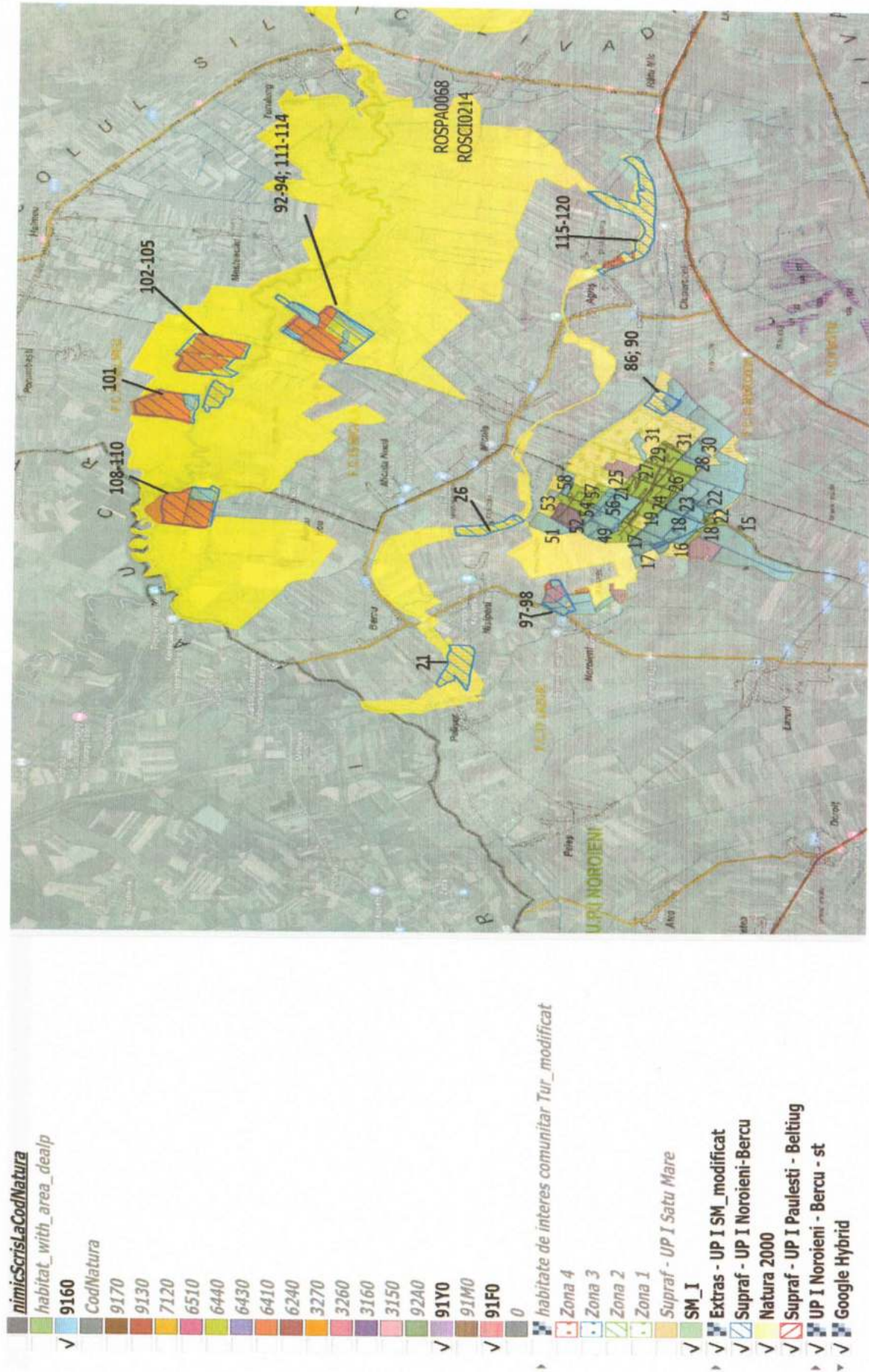
Cu respect,

SC Bio Piersicuța SRL

Administrator

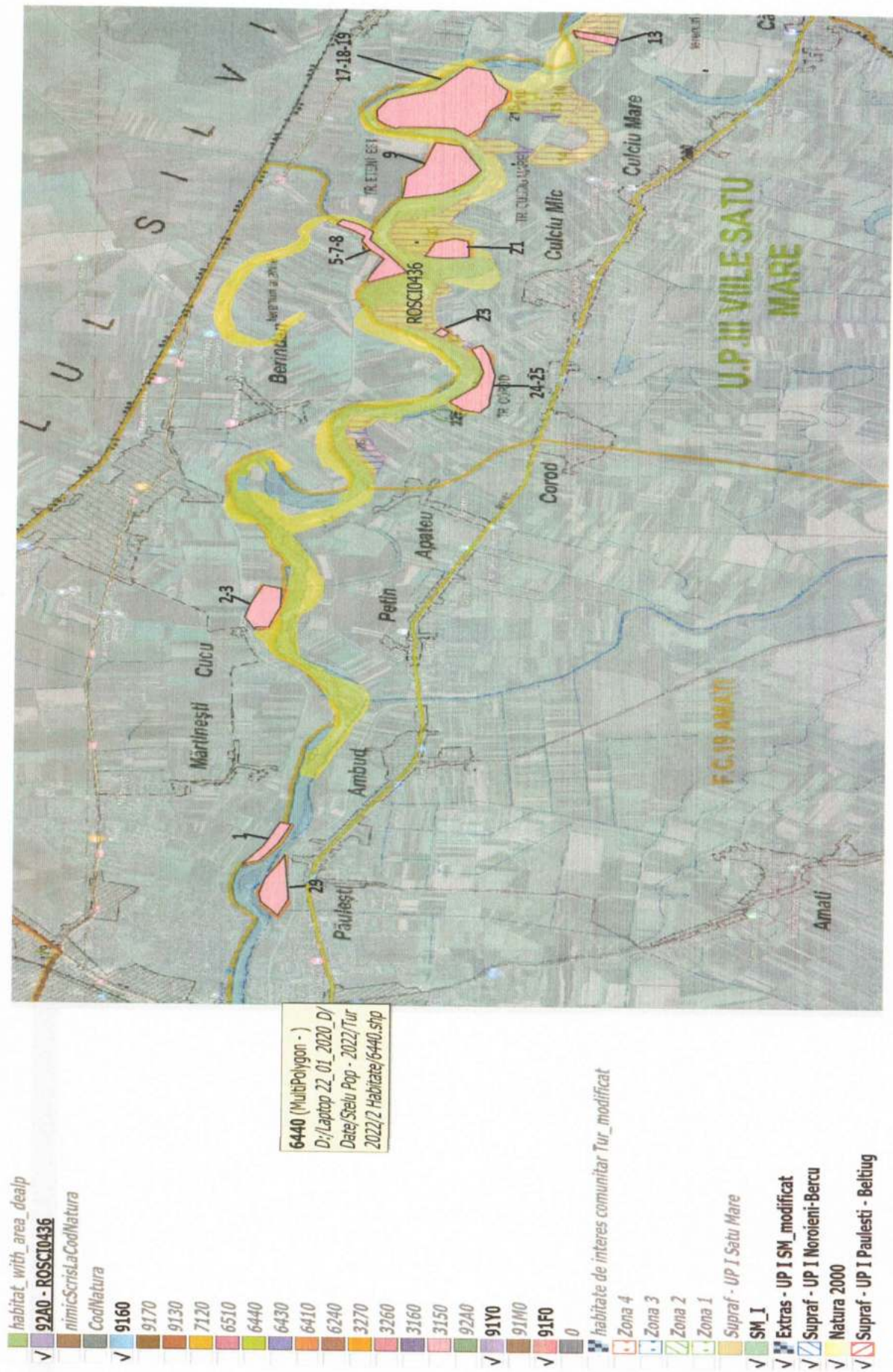
ing. Mihaela NUNA





Anexa nr. 1 – Harta de distributie a habitatelor de interes comunitar, inclusiv habitatelor forestier din ROSCI0214 si ROSPA0068





Anexa nr. 2 – Distribuția habitatelor de interes comunitar, inclusive ale habitatelor forestiere din ROSCI0436